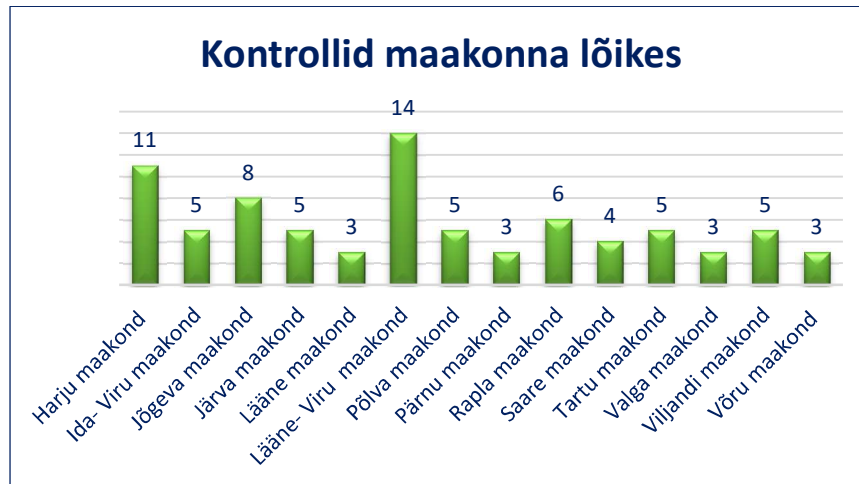


Põllumajandussektori sihtkontrolli kokkuvõte 2023

Tööinspeksioon viis läbi põllumajandussektoris sihtkontrolli, et suurendada tööandjate ja töötajate teadlikkust erinevatest ohtudest, ennetada õnnetusi, ja aidata luua turvaline töökeskkond.

Sihtkontrolli valimisse kuulusid ettevõtted, kus ei olnud lähiajal kontrolli tehtud, oli toimunud tööõnnetus või kus tööandja ei olnud TEISis (iseteenindus.ti.ee) esitanud töökeskkonna riskianalüüsi.

Maikus läbi viidud sihtkontrolli käigus kontrollis Tööinspeksioon kokku 80 põllumajandusettevõtet üle Eesti. Kontrollid jagunesid maakonniti järgmiselt:



Sihtkontrolli tulemusena registreerisid tööinspektorid kokku 584 puudust, millest 373 oli seotud sihtkontrolliga. Ettekirjutusi koostati 37 ettevõttele ning alustati 2 väärteomenetlust.

Ohutuma töökeskkonna tagamiseks pöörasid tööinspektorid tähelepanu töökeskkonna riskianalüüsile, selle vastavusele tegelikkusega, töötajate juhendamisele ja väljaõppele, isikukaitsevahendite kasutamisele ja hoiustamisele, esmaabivahendite olemasolule, töötajate tervisekontrolli korraldamisele, keemiliste ohuteguritele ning igapäevase ja iganädalase töö- ja puhkeaja nõuetele.

2022. aastal registreeriti Eesti põllumajandusettevõtetes 121 tööõnnetust – neist 88 olid kerged, 32 rasked ning üks tööõnnetus lõppes töötaja surmaga. Võrreldes 2021 vs 2022 on tööõnnetuste suhtarv 1000 töötaja kohta põllumajanduse tegevusalal suurenenud 11 võrra.

Kõige sagedamini on tööõnnetused põllumajanduses seotud masinate ja seadmetega, samuti tuleb ette kukkumisi ning loomade ootamatut käitumist. Lisaks 2022. aasta tööõnnetuste andmete põhjal oli riskianalüüs korraldatud 90% ettevõtetest ning 10% koostamata. Tulemust mõjutab ilmselt need ettevõtted, kes tööõnnetusest teatavad Tööinspeksioonile ja teavad, et riskianalüüs peab olema korraldatud. Põllumajandussektoris ca 15% ettevõtetest, kus toimus tööõnnetus ei olnud töökeskkonna riskianalüüs korraldatud ja see tõttu ei olnud välja selgitatud ka töökeskkonnas esinevad riskid töötaja tervisele ja ohutusele.

Ettevõtetes, kus riskianalüüs oli tegemata, aastal 2022 surmaga lõppenud tööõnnetusi ei toimunud. Kui vaadelda vaid tööõnnetusi, siis 58% õnnetustest toimus neis ettevõtetes, kus riskianalüüsi ei olnud tehtud. Protsent on nii suur seetõttu, et just mikro ettevõtted on need, kel riskianalüüs paraku korraldamata.

Ülevaade sihtkontrolli tulemustest

Kontrollitud ettevõtteid	Nõuetele vastavaid ettevõtteid, kus puudusi ei tuvastatud	Puudustega ettevõtteid	Sihtkontrolliga seonduvad puudused	Puuduste koguarv	Ettekirjutusega ettevõtteid	Ettekirjutuste koguarv	Väärteomenetlus
80	1	79	373	584	37	187	2

Teema	Nõuetele vastavaid asutusi	Esinesid puudused asutustes
Töökeskkonna riskianalüüs		
Töökeskkonna riskianalüüs on korraldatud	65	15
Töökeskkonna riskianalüüs sisaldab tegevuskava	49	18
Riskianalüüsi tegevuskava ei vasta nõuetele või riskianalüüs puudus	-	13
Töökeskkonna riskianalüüs vastab tegelikkusele	32	48
Koostatud riskianalüüs töökeskkonna andmekogus või edastatud kirjalikku taasesitamist võimaldavas vormis Tööinspeksioonile	45	35
Töökeskkonna esindajad		
Tööandja on volitanud töökeskkonnaalaste teadmiste ja oskustega töötajat täitma ettevõttes töotervishoiu- ja tööohutusalaseid kohustusi, või nimetatud töötaja puudumisel tööandja kasutab pädeva ettevõttevälist spetsialisti või täidab tööandja ise töökeskkonnaspetsialisti kohustusi	74	6
Tööandja on teavitanud Tööinspeksiooni töökeskkonnaspetsialisti andmetest	74	6
Tööandja on korraldanud töötajate koosoleku voliniku valimiseks ja kas valitud voliniku andmed on Tööinspeksioonile teatavaks tehtud	25	19
Juhendamine ja väljaõpe		
Tööandja on töötajat enne tööle asumist juhendanud	80	-
Tööandja on korraldanud töötajale töökohal väljaõppe	80	-
Tööandja on registreerinud töötaja juhendamise kirjalikult	49	31
Tööandja on registreerinud töötaja puhul, kes asusid tööle ettevõttes 01.01.2019 väljaõppe kirjalikult	13	63
Töotervishoiuteenus (tervisekontroll)		
Tööandja on korraldanud töötajatele tervisekontrolli	18	54
Tööandja on korraldanud töötaja tervisekontrolli nelja kuu jooksul töötaja tööle asumisest arvates	44	14
Tervisekontroll korraldamata, kuna töökeskkonna riskianalüüsi koostamisel ei ole välja selgitatud töökeskkonna ohutegurid	-	22
Tööandja on korraldanud töötaja tervisekontrolli töotervishoiuarsti määratud ajavahemiku järel	37	43
Keemilised ohutegurid (kemikaali ohutuskaart ja kemikaali mürgistus)		
Töökeskkonnas on olemas kasutatavate kemikaalide ohutuskaardid?	61	12
Ohtlike kemikaalide käitlemisel kasutatavad seadmed, nõud ja muud töövahendid on märgistatud või selgelt eritatavad	68	5
Ohtlikud kemikaalid ettevõttes puuduvad	7	-
Esmaabikorraldus		
Tööandja on määranud töötajate hulgast vähemalt ühe esmaabiandja	61	19
Tööandja on korraldanud esmaabiandjale koolituse, täienduskoolituse	36	23
Tööandja on taganud töötajatele esmaabivahendite kättesaadavuse, juurdepääsetavuse ja märgistuse	62	17
Kas esmaabi andmiseks on paigutatud nähtavale kohale esmaabi andmise juhised, hädaabinumber 112 ning esmaabiandja nimi ja telefoninumber	42	38
Isikukaitsevahendid, tööriietus		
Tööandja on andnud töötajatele isikukaitsevahendid, tööriietuse	73	7
Töötaja kasutab ettenähtud isikukaitsevahendeid nõuetekohaselt ning hoiab neid töökorras	79	1
Töö- ja puhkeaeg		
Töötaja füüsilise ülekoormuse vältimiseks on tööandja võimaldanud tööpäeva või töövahetuse jooksul töötaja hulka arvatavaid vaheaegu	80	-
Töötaja saab tööpäeva sees puhkepausi einestamiseks ja puhkamiseks pärast 6-tunnist töötamist vähemalt 30 minutit	73	7

Töökeskonna riskianalüüs

Töökeskonna riskianalüüs ei vastanud 48 juhul tegelikkusele ehk vajas uuendamist. Peamiselt ei olnud riskianalüüsis piisavalt hinnatud töökonnas esinevaid riske ega arvestatud töökohtade ja töövahendite kasutamise ja töökorraldusega seotud riske või ei olnud ette nähtud abinõusid ohtude maandamiseks. Näiteks ei olnud hinnatud bioloogilise ohutegurina 3. ohurühma kuuluva viiruse SARS-CoV-2 (COVID-19) kokkupuute ja mõju töötajate tervisele ja ohutusele ning bakterid (haiged loomad). Keemilised ohutegurid (kokkupuude kemikaalidega). Füsioloogilised ohutegurid (füüsilise töö raskus, sama tüüpi liigutuste kordumine ja üleväsimust põhjustavad sundasendid ja -liigutused töös ning muud samalaadsed tegurid, mis võivad aja jooksul põhjustada tervisekahjustusi). Või näiteks töökonnas teostatakse keevitustöid töökojas, aga keevitustöödega seotud riskid riskianalüüsis olid hindamata. Ei saa ka mainimata jätta, et psühhosotsiaalsed ohutegurid, mille tervisemõju avaldub läbi stressireaktsiooni ning radoon, mis on õhust raskem värvitu ja lõhnatu kõrgradioaktiivne gaas, olid sageli riskianalüüsis kajastamata.

Töökeskonna esindajad

Sihtkontrolli tulemusena saame öelda, et tööandjad on teadlikud, et ettevõttes peab olema töökonnaspetsialist, keda tööandja on volitanud ettevõttes täitma töötervishoiu- ja tööohutusalaseid kohustusi. Mitte nii hästi on töökonnavoliniku valimise korraldamisega, kuna leidub veel ettevõtteid, kes ei tea, kui ettevõttes töötab 10 või rohkem töötajat, tuleb töötajatel valivad enda hulgast vähemalt üks töökonnavolinik.

Juhendamine ja väljaõpe

Sihtkontrolli raames ühtegi juhendamata ja väljaõppeta töötajat ei leitud, küll aga juhendamise ja väljaõppe kirjalik registreerimine oli nii mitmelgi ettevõttel puudu.

Kui tööandja on korraldanud töötajale piisava juhendamise ja väljaõppe töökohal, mille raames on veendunud, et töötaja oskab töövahendit õigesti kasutada, teab ohutuid töövõtteid, tunneb töövahendiga kaasnevaid võimalikke ohte, teab, kuidas tegutseda töövahendiga seotud ohtuolukorras ja oskab hinnata, millal on vaja lisateavet ja teab, kust seda saab, siis tuleb tööandjal töötaja töökohal väljaõppe toimumise kuupäev ja sisu registreerida kirjalikult või kirjalikku taasesitamist võimaldavas vormis. Tööinspektorid tuvastasid, et 63 ettevõttes ei olnud tööandja töötaja väljaõpet kirjalikult või kirjalikku taasesitamist võimaldavas vormis registreerinud.

Töötervishoiuteenus (tervisekontroll)

Murelikuks teeb töötajate tervisekontrolli korraldus, sest 54 kontrollitud ettevõtete töötajad ei ole läbinud tervisekontrolli töötervishoiuarsti juures. Tööandjate sõnade kohaselt sageli tervisekontrollide mitte tegemise põhjuseks on suur rahaline kulu ning asukoha probleemid. Kui ettevõtte asub väikeses kohas (maakohas), kus tervisekontrolli teenuse pakujaid läheduses ei ole, siis see eeldab töötajatel sõitmist või töötajate sõidutamist tööandja poolt teenuseosutaja juurde, mis on lisakulu ajaliselt kui ka rahaliselt.

Samas rõõmsamaks teeb teadmine, et kui tööandja on juba varasemalt korraldanud töötajatele tervisekontrolli ja töötervishoiuarst oli teinud tervisekontrolli otsusele piiranguid, siis tööandjad arvestasid antud piiranguid. Näiteks lühendanud tööaega, muutnud töökorraldust, et raskusi teiseldav teised töötajad, töötaja ümber suunatud kergemale tööle, sundasenditest tingitud vaevuste puhul hüvitati massaaži ja ujumist, jälgiti, et töötajad, kes peavad kasutama tehnilisi abivahendeid, seda ka teeksid.

Keemilised ohutegurid (kemikaali ohutuskaart ja kemikaali märgistus)

Sihtkontrolli raames pöörasid tööinspektorid tähelepanu tööprotsessis kasutatavatele ohtlikele kemikaalidele. Kontrollisime kemikaalide pakendite piktogramme, märgistusi ning veendusime kas tööandja on saanud tarnijalt ajakohased eestikeelsed ohutuskaardid ja kas töötajad on teadlikud ohutuskaardi andmetest. Vestluses töötajatega selgus, et töötajad olid teadlikud pakendil olevate ohtliku kemikaali märgistuse tähendusest. Lisaks esines olukordi, kus märgistus oli olemas, aga maha kulunud ja ei olnud enam loetav. Tööinspektorid juhtisid tööandja tähelepanu sellele, et pakendi raskesti eristatava ja eksitava märgistuse korral pole välistatud sellised ohud nagu kemikaali vale kasutamine ja seejärel tööõnnetuse tekke oht.

Esmaabikorraldus

Kontrollitud sai ettevõtete esmaabi korraldust, mille käigus selgus, et 19 ettevõttes ei olnud tööandja määranud töötajate hulgast vähemalt ühte esmaabiandjat ning 23 ettevõtet ei olnud saatnud esmaabiandjat koolitusele või täienduskoolitusele. Õigeaegselt ja oskuslikult esmaabist võib sõltuda inimese elu ja edasine tervis. Abi peab olema kättesaadav igas tööga seotud olukorras.

Isikukaitsevahendid, tööriietus

Sihtkontrolli raames kontrolliti, kas tööandja on varustanud töötajaid tööks vajalike isikukaitsevahenditega ning kas nad kasutavad neile väljastatud isikukaitsevahendeid. Tööinspektorid tuvastasid mõningatel juhtudel, et tööandja on küll väljastanud töötajatele jalgade ja jalalabade kaitsmiseks jalanõud (kummikud), kuid mitte piisavate kaitseomadustega. Näiteks oli väljastatud töötajatele kummikud, mis kaitsevad niiskuse ja mustuse eest, kuid antud kummikutel puudusid terasest turvaninad, mis on vajalikud, kuna loom võib jalale astuda ning töötajat vigastada. Jalanõude valikul tuleb tööandjal arvestada *aastaaega* ja mitte unustada et jalanõud oleksid libisemiskindla tallaosa ning tugevdatud labajalaosaga, mida oleks kerge kuivatada ja puhastada.

Töö- ja puhkeaeg

Tööinspektorid kontrollisid töölepingu seadusest ning tervishoiu ja tööohutuse seadusest sätestatud töötajate töö- ja puhkeaja, öötöö ja tööpäevasiseste vaheaegade võimaldamise (sh nende kasutamise võimalikkust) nõuete täitmist. Kontrollimise tulemusena selgus, et kontrollitavad ettevõtted võimaldavad oma töötajatele füüsilise ülekoormuse vältimiseks tööpäeva või töövahetuse jooksul tööaja hulka arvatavaid vaheaegu, mis tähendab, et töötaja saab tööpäeva sees puhkepausi einestamiseks ja puhkamiseks pärast 6-tunnist töötamist vähemalt 30 minutit ning lisapausid nt 2*15 minutit tööpäeva jooksul. Suurem probleem on igapäevase- ja iganädalase puhkeaja nõuetest kinni pidamisega. Rikutakse igapäevast puhkeaga ehk töötatakse nt 14 või 15 tundi lubatud 13-tunni asemel. Lisaks ka iganädalane puhkaeg – töötatakse nt 10 ja rohkem päeva ilma puhkepäevadeta järjest. Antud sihtkontrolli raames Tööinspeksioon alustas kaks väärtemenetlust seoses töö- ja puhkeaja nõuete rikkumisega.

Lisaks sihtkontrolli teemadele, tööinspektorid tuvastasid ka töökeskkonna ja töövahenditega seotud puudusi.

Näiteid puudustest:

Kuivatis katmata koht (torustiku ääres kahe tasapinna vahel eemaldatud laudpõrand)



Enne



Pärast

Remondikanali puidust kattelaud katki

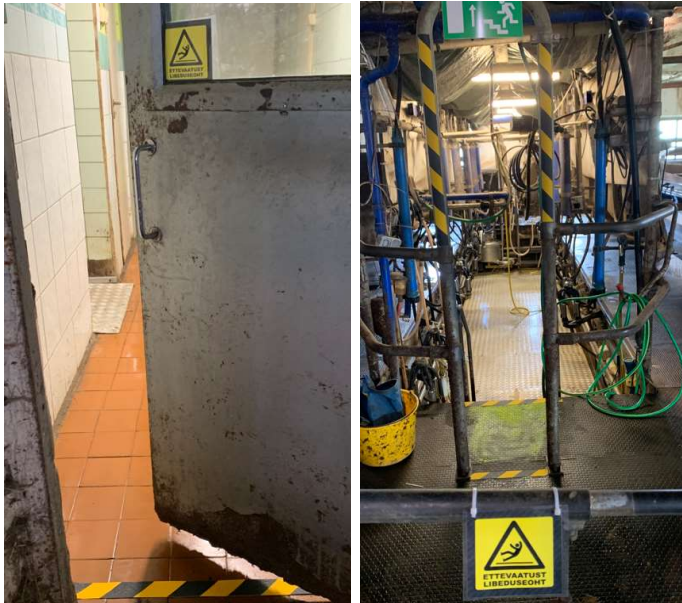
Enne



Pärast



Kukkumisohtlikud kohad libeduse tõttu (märgistus)



Traktori haakes oleval põhupurustajal puudus kardaanikaitse



Enne

Pärast

Leidub ka ettevõtteid, kus endiselt puhkeruumis suitsetatakse



Kokkuvõtteks saab öelda, et Eesti põllumajandussektoris on häid töökeskkondi varasemast rohkem, kes panustavad suurel määral töötervishoidu ja tööohutusse, kuid leidub ka ettevõtteid, kes püüavad väga väheste vahenditega hakkama saada. Tööinspektsiooni poolt korraldatud sihtkontroll aitab loodetavasti parendada töökeskkonda kontrollitud ettevõtetes. Kuna töökeskkonnas veedavad inimesed märkimisväärse osa oma ajast ja seetõttu on oluline, et töötamine oleks ohutu ega kahjustaks inimese tervist. Siin kohal soovitame sihtkontrolli tulemuste põhjal tööandjatel tähelepanu pöörata:

1. Hoida töökeskkonna riskianalüüs vastavuses tegeliku töökeskkonnaga. Töökeskkonna riskihindamine on pidev protsess;
2. Järgida, kas kõik vajalikud meetmed on kavandatud ja tarvitusele võetud, et ära hoida võimalikke tööõnnetusi ja tervisekahjustusi, et säilitaks töötaja töövõime ja heaolu;
3. Pöörata töötajate juhendamisele ja väljaõppele suuremat tähelepanu ning registreerida vajalikud andmed;
4. Varustada töötajad vajalike isikukaitsevahenditega, tagada, et neid kasutataks ning oleks olemas koht nende hoidmiseks ja hooldamiseks;
5. Hinnata regulaarselt töökeskkonna ohutust avastamiseks varakult puudused, mis põhjustavad riski töötajate tervisele ja ohutusele;
6. Korraldada töötajatele tervisekontroll, kelle tervist võib töökeskkonna riskide hindamise tulemusel mõjutada töökeskkonna ohutegur või töölaad (nelja kuu jooksul töötaja tööle asumisest arvates ja töötervishoiuarsti määratud ajavahemiku järel);
7. Kontrollida, kas töökeskkonnas on olemas vajalikud esmaabivahendid, määratud esmaabiandja, korraldatud esmaabiandjale kooolitus või täienduskoolitus ning nähtavalt kohal kohale esmaabi andmise juhised, hädaabinumbri 112 ning esmaabiandja nime ja telefoninumbri;
8. Järgida igapäevase ja iganädalase töö- ja puhkeaja nõudeid.

Kokkuvõtte koostas:

Pille Atna
Vanemtööinspektor
Üldjärelevalve RR

19.07.2023