



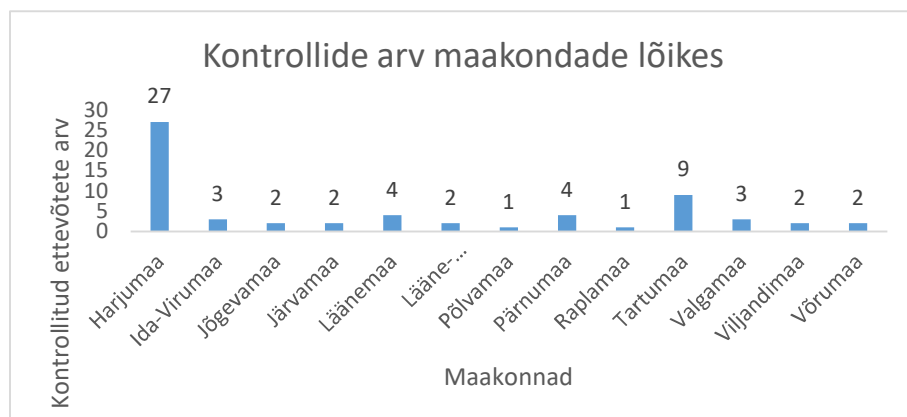
Kokkuvõte sihtkontrollist rehvivahetuse teenust pakkuvates ettevõtetes

Tööinspektsioon viis läbi tööelu parendamiseks ja tööõnnetuste ennetamiseks sihtkontrolli rehvivahetuse teenust pakkuvates ettevõtetes.

Sihtkontrolli käigus leiti kokku 176 puudust, ettekirjutusi koostati 25 ettevõttele.



Eelmise aasta novembris läbi viidud sihtkontrolli käigus kontrollis Tööinspektsioon kokku 62 rehvivahetuse teenust pakkuvat ettevõtet erinevates Eesti maakondades. Nende seas olid eelkõige väikesed ettevõtted, kus töötas vähemalt 3 töötajat, kus ei olnud lähiajal kontrolli tehtud ja /või kus tööandja ei olnud TEISis (iseteenindus.ti.ee/) esitanud töökeskkonna riskianalüüsi. Kontrollid jagunesid maakondade kaupa järgnevalt.



Tööinspektoriidid pöörasid erilist tähelepanu isikukaitsevahendite kasutamisele ja hoiustamisele, ohumärgistuse olemasolule, ohtlike kemikaalide anumate märgistusele ning töökeskkonna riskianalüüsile.

2021. aastal registreeriti autoremondi ja -hooldusega tegelevates ettevõtetes 22 kerget ja 10 rasket tööõnnetust. 2022.aastal olid vastavad numbrid 20 ja 6.

Raskete tagajärgedega olid nt kukkumised (trepil ja remondikanalisse), pea äralöömine, töövahendite kasutamise tagajärjel tekkinud vigastused (nt haamriga sõrme pihta löömisel, kipsnõuga põlve lõikamisel), kukkuvate esemete (traktorirehvi) alla jäämine, võõrkeha sattumine silma.

Ülevaade sihtkontrolli tulemustest

Kontrollitud Ettevõtteid	Nõuetele vastavaid ettevõtteid, kus puudusi ei tuvastatud	Puudustega ettevõtteid	Sihtkontrolliga seotud puudused	Puuduste koguarv	Sihtkontrolliga seotud ettekirjutused	Ettekirjutuste koguarv
62	5	57	176	296	69	101

Teema	Nõuetele vastavaid asutusi	Esimesid puudused asutustes
Töökeskonna riskianalüüs		
Töökeskonna riskianalüüs korraldatud	40	22
Töökeskonna riskianalüüs vastab tegelikkusele	17	45
Töökeskonna riskianalüüs sisaldab tegevuskava	29	33
Töandja on koostanud riskianalüüsi töökeskonna andmekogus või edastanud selle kirjalikku taasesitamist võimaldavas vormis Tööinspeksioonile	35	27
Ohumärguanded		
Töötajatele töö ajal juurdepääsetavate ohtlikute kohtade märgistus	35	27
Silmadušš		
Kergesti ligipääsetavas ja selgesti märgistatud kohas on silmadušš	32	30
Isikukaitsevahendid		
Vajalikke isikukaitsevahendite väljastamine	49	13
Ruum isikukaitsevahendite hoidmiseks ja hooldamiseks	43	19
Isikukaitsevahendite kasutamine	52	10
Isikukaitsevahendite kandmise kohustusmärkide kasutamine	41	21
Ohtlike kemikaalide märgistus		
Ohtlike kemikaalide käitlemisel kasutatavad seadmed, nõud ja muud töövahendid on märgistatud või selgelt eristatavad.	53	9

Töökeskonna riskianalüüs

Töökeskonna riskianalüüs oli korraldatud 40 ettevõttes (66%). Olemasolevatest riskianalüüsides vastas tegelikkusele 17 ehk alla poole (42%). Peamiselt oli riskianalüüsis hindamata laialdaselt leviva 3. ohurühma viiruse SARS-CoV-2 (COVID-19) kokkupuude, kuid välja oli selgitamata ka muid töökeskonnas esinevaid ohutegureid (nt sundasendis töötamine, raskuste käsitsi teisaldamine jne).

Ohumärguanded

27 (43%) ettevõttes ei olnud ohtlikud kohad (peamiselt need, kus oli oht kukkuda, pea ära lüüa või siis kukkuvat eseme alla jääda) märgistatud.

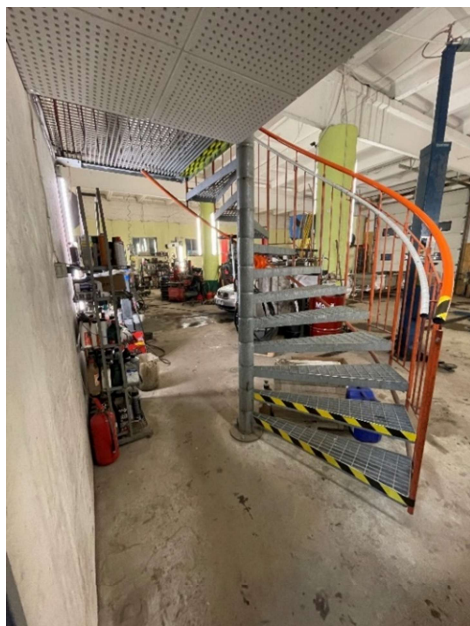


Foto nr 1.

Kui ettevõttes on kokkupõrkamise ja kukkumise oht, tuleb ohtlikud kohad märgistada kas vahelduvate kollaste ja mustade või vahelduvate punaste ja valgete triipudega, mis on ligikaudu 45° nurga all ning võrdse laiusega.

Sellist märgistust kasutatakse käiguteel oleva ebatasasuse, aga ka näiteks treppide esimeste ja viimaste astmete märgistamiseks, eriti kui need on muu tasapinnaga sarnast tooni (vt foto nr 1).

Isikukaitsevahendid

Töandjal tuleb anda töötajale isikukaitsevahendid ning korraldada nende hooldus ja puhastus oma kulul. Tagatud peavad olema isikukaitsevahendite arvestus, hoiutingimused ning regulaarne kontroll ja hooldus. Sihtkontrolli ajal esines olukordi, kus nt kõrvaklapid aetsesid töölaual muude esemete (käsitööriistad, kuivatuspaberid, kemikaalid jms) vahel ning olid sedavõrd märdunud, et nende kasutamine näis ainuüksi seetõttu raskendatud.



Foto nr 2.

Selleks, et isikukaitsevahendid ei kaotaks oma kaitseomadusi, ei määrduks ega kattuks tolmuga, tuleb neid kasutusvabal ajal hoida selleks ette nähtud kohas – nt eraldi ruumis, kapis, sahtlis või karbis (vt foto nr 2).

Isikukaitsevahendite kandmise kohustuse korral on vajalik kasutada sellele viitavaid kohustusmärke vastavas ohualas või selle sissepääsu juures. Näiteks turvajalatsite kandmise kohustusmärk on otsustavalt paigaldada sinna, kus toimub sisenemine puhkeruumist töökotta ehk alasse, kus turvajalatsite kasutamine on juba kohustuslik (vt foto nr 3). Kuna kuulmiskaitsevahendite kasutamise kohustus kaasneb sel juhul, kui müratase ületab 85 dB (soovituslik on aga kasutada juba 80 dB juures), siis on vastav kohustusmärk asjakohane nende seadmete juures, millega töötamisel vali müra eraldub, nt suruõhuseadme töötsoonis (foto nr 4).



Foto nr 3.

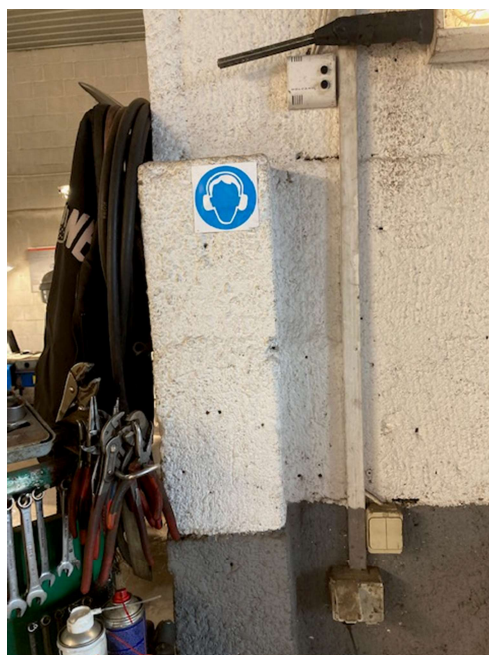


Foto nr 4.

Kohustumärgid aitavad muuhulgas meeles pidada, milliseid isikukaitsevahendeid kanda tuleb ning on oluliseks meetmeks töökeskkonna ohutuse tagamisel.

Sihtkontrolli käigus esines ettevõtteid, kes ei olnud väljastanud töötajale vajalikke isikukaitsevahendeid, enamjaolt tugevdatud ninaga turvajalanõusid või kuulmiskaitsevahendeid. Turvajalanõud kaitsevad jalgu võimalike kukkuvate esemete (nt rehvid, käsitööriistad, autodetailid) eest või olukorra eest, kus nt sõiduk võib üle jala sõita või jalg võib jääda autotõstuki käpa alla. Kahjuks oli olukordi, kus isikukaitsevahendid olid töötajatele väljastatud, aga neid ei kantud (tööprotsesside juures, kus isikukaitsevahendite kasutamine ette oli nähtud). Näiteks pneumaatiliste tööriistadega (nt suruõhupüstoliga rehvipolte lahti keerates/kinnitades) töötades on müratase sageli üle 85 dB, mistõttu võib tekkida kuulmislangus.

Silmadušš

Rehvide vahetamisega seotud tööde käigus võib töötaja silma sattuda võõrkeha (nt rehvide vahele kuivanud pori, tööprotsessi käigus eraldunud puru vms). Ohtlike kemikaalidega töötamisel on eriti oluline, et töökohas saaks vajadusel silmi loputada silmaduššiga (silmaloputusvahendiga). Voolava veega kraan on samuti sobiv, kuid töökohas, kus kraanikauss asub ruumi teises otsas, ei pruugi vajaduse korral selle otsimiseks enam nii palju aega ega selget pilku olla. Seetõttu kohas, kus tõenäosus võõrkeha sattumiseks silma on üsna suur, on oluline tagada silmaduši olemasolu koos selle märgistatud asukohaga.

Ohtlike kemikaalide märgistus

Ohtlike kemikaalide käitlemisel kasutatavad seadmed, nõud ja muud töövahendid peavad olema märgistatud või selgelt eristatavad. Märgistuse eesmärgiks on tagada, et kemikaali ei kasutataks selleks mitte ettenähtud otstarbel. Eriti tõsiseks võib muutuda olukord siis, kui hoida ohtlikku kemikaali joogitaaras (nt limonaadi või vee pudelis), sest sel juhul on tegemist hoopis eksitava teabega (vt foto nr 5).

Teave pakendis oleva sisu kohta peab olema üheselt arusaadav ja mõistetav (vt foto nr 6).

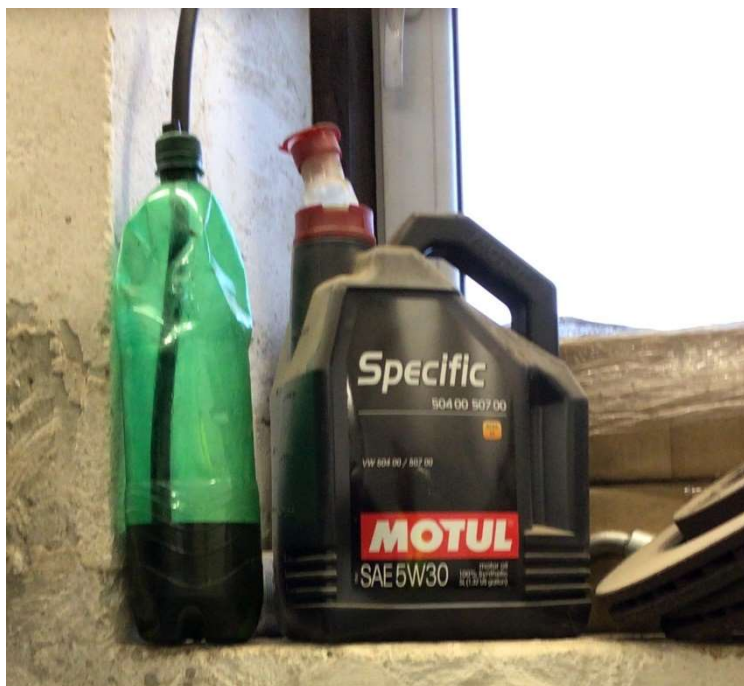


Foto nr 5.



Foto nr 6.

Joogitaarasse valatud kemikaal sarnanes värvilt sellele, mis selles pakendis varem oli olnud. Lisaks esines olukordi, kus märgistus oli olemas, aga maha kulunud ja ei olnud enam loetav. Tööinspektorid juhtisid tähelepanu, et pakendi raskesti eristatava ja eksitava märgistuse korral pole välistatud kemikaali vale kasutamine ja seejärel tööõnnetuse tekke oht. Lisaks võib tekkida olukord, kus joogitaarasse valatakse kemikaal, mis võib hakata pakendit söövitama ja tekivad lekked töökeskkonda.

Kokkuvõte

Tööohutusest ollakse küll varasemast rohkem teadlikud, kuid arenemisruumi veel on. Sihtkontroll aitab loodetavasti parendada kontrollitud ettevõtete töökeskkonda.

Soovitame sihtkontrolli tulemuste põhjal tööandjatel:

1. Hoida töökeskkonna riskianalüüs vastavuses tegeliku töökeskkonnaga. Töökeskkonna riskihindamine on pidev protsess.
2. Märgistada ohutusmärkidega töökohtadel ohtlikud kohad, kasutada isikukaitsevahendite kandmise kohustusmärke.
3. Pöörata tähelepanu silmaduši olemasolule, selle asukoha märgistusele.
4. Varustada töötajad vajalike isikukaitsevahenditega, tagada, et neid kasutataks ning muul ajal hoitaks selleks ettenähtud kohas.
5. Jälgida, et ohtlike kemikaalide anumad oleksid selgelt ja arusaadavalt tähistatud.
6. Hinnata regulaarselt töökeskkonna ohutust ning avastada varakult puudused, mis põhjustavad riski töötajate tervisele ja ohutusele.

Kokkuvõtte koostas:

Merilin Tasane
Vanemtööinspektor
Üldjärelevalve rakkerühm

23.01.2023